



MARDİN - ARTUKLU
ORTAKÖY CUMHURİYET
İLKOKULU



T.C.
ARTUKLU KAYMAKAMLIĐI



Ortaköy Cumhuriyet İlkokulu
Müdürlüğü

2024-2028 STRATEJİK PLANI

İSTİKLALMARŞI

Korkma, sönmez bu şafaklarda yüzen al sancak;
Sönmeden yurdumun üstünde tüten en son ocak.
O benim milletimin yıldızıdır, parlayacak;
O benimdir, o benim milletimindir ancak.

Çatma, kurban olayım, çehreni ey nazlı hilal!
Kahraman ırkıma bir gül! Ne bu şiddet, bu celal?
Sana olmaz dökülen kanlarımız sonra helal...
Hakkıdır Hakk'a tapan milletimin istiklal!

Ben ezelden beridir hür yaşadım, hür yaşarım.
Hangi çılgın bana zincir vuracakmış? Şaşarım!
Kükremiş sel gibiyim, bendimi çiğner, aşarım.
Yırtarım dağları, enginlere sığmam taşarım.

Garbın afakını sarmışsa çelik zırhlı duvar,
Benim iman dolu göğsüm gibi serhaddim var.
Ulusun, korkma! Nasıl böyle bir imanı boğar,
"Medeniyet!" dediğin tek dişi kalmış canavar?

Arkadaş! Yurduma alçakları uğratma sakın.
Siper et gövdeni, dursun bu hayasızca akın.
Doğacaktır sana va'ettiği günler Hakk'ın...
Kim bilir, belki yarın, belki yarından da yakın.

Bastığın yerleri "toprak!" diyerek geçme, tanı:
Düşün altındaki binlerce kefensiz yatanı.
Sen şehit oğlusun, incitme, yazıktır atanı:
Verme, dünyaları alsan da, bu cennet vatanı.

Kim bu cennet vatanın uğruna olmaz ki feda?
Şüheda fışkıracak toprağı sıksan, şüheda!
Canı, cananı bütün varımı alsın da Huda,
Etmesin tek vatanından beni dünyada cüda.

Ruhumun senden, İlahi, şudur ancak emeli:
Değmesin mabedimin göğsüne namahrem eli.
Bu ezanlar ezanlar-ki şahadetleri dinin temeli
Ebedi yurdumun üstünde benim inlemeli.

O zaman vecd ile bin secde eder-varsa-taşım,
Her yerden, İlahi, boşanıp kanlı yaşım,
Fışkıran ruh-ı mücerred gibi yerden na'sım;
O zaman yükselerek arşa değer belki başım.

Dalgalar sen de şafaklar gibi ey şanlı hilal!
Olsun artık dökülen kanlarımın hepsi helal!
Ebediyen sana yok, ırkıma yok izmihlal:
Hakkıdır, hür yaşamış bayrağımın hürriyet;
Hakkıdır, Hakk'a tapan, milletimin istiklal!

Mehmet AKIF ERSOY

Öğretmenler;
Yeni Nesil Sizin
Eseriniz Olacaktır.

H. Öztürk

GENÇLİĞE HİTABE

Ey Türk gençliği! Birinci vazifen, Türk istikbalini, Türk cumhuriyetini, İlelebet, muhafaza ve müdafaa etmektir.

Mevcutiyetinin ve istikbalinin yegane temeli budur. Bu temel, senin, en kıymetli hazinendir. İstikbalde dahi, seni, bu hazineden, mahrum etmek isteyecek, dahili ve harici, bedhahları olacaktır. Bir gün, istiklal ve cumhuriyeti müdafaa mecburiyetine düşersen, vazifeye atılmak için, içinde bulunacağın vaziyetin imkanı ve şartlarını düşünmeyeceksin! Bu imkan ve şart, çok namüsalit bir mahiyette tezahür edebilir. İstiklal ve cumhuriyetine kastedecek düşmanlar, bütün dünyada emsali görülmemiş bir galibiyetin mümessili olabilirler. Cebren ve hile ile aziz vatanın, bütün kaleleri zapt edilmiş, bütün tersanelerine girilmiş, bütün orduları dağıtılmış ve memleketin her köşesi işgal edilmiş olabilir. Bütün bu şartların daha elim ve daha vahim olmak üzere, memleketin dahilinde, iktidara sahip olanlar gâfil ve dalalet ve hatta hiyanet içinde bulunabilirler. Hatta bu iktidar sahipleri şahsi menfaatlerini, müstevlilerin siyasi emelleriyle tevhit edebilirler. Millet, fakr u zaruret içinde harap ve bîtap düşmüş olabilir.

Ey Türk istikbalinin evladı! İşte, bu ahval ve şartlar içinde dahi, vazifen; Türk istiklal ve cumhuriyetini kurtarmaktır! Muhtaç olduğun kudret, damarlarındaki asil kanda, mevcuttur!

H. Öztürk

SUNUŞ

Bu çalışma artık bizim kurumsallaştığımızı, kurumsallaşmak zorunda olduğumuzu ve kurumsallaşmanın önemi için çok önemlidir. Kuruma yeni gelen müdür, öğretmen veya diğer personeller, kurumun stratejik planını bilirse daha verimli olacak, kurumu tanıyacak, misyonunu, zayıf ve güçlü yanlarını bilmiş olacaktır. Bütün bunlar kişiye göre yönetim tarzından kurtulup kurumsal hedeflere göre yönetim tarzının oturmasını sağlayacaktır. Kurumsallaşma, her işin amacı, aracı ve zamanının olduğunun bilinmesi yani bu işi ben şu araçla şu amaç için şu zamanda şu hedefe ulaşmak için yapmalıyım demektir. Örneğin öğrenme gücü çeken bir öğrenci çeşitli tanıma sorularıyla tanınmalı, bu tanımadaki amacın öğrencinin öğrenmesindeki belli güçlükleri tanımak ve öğrencinin kendisine, ailesine, devletine yararlı bir birey haline getirmek olduğu işin başında belirlenmelidir. Bireysel yetenek ve yeterliliklerin sorunların çözümünde tek başına yeterli olmadığı bir gerçektir. Buna karşılık, üretim sürecine katılan bireyler arasında karşılıklı bağlılık, işbirliği ve birlikte çalışma duygusu kaliteyi ortaya çıkarmaktadır. Biz de “Rehberimiz Akıl-İnanç ve bilimdir.” felsefesiyle hedeflerimize planlı programlı bir şekilde ulaşmaya gayret gösteriyoruz. Düşünen insan kendine güvenir, güven ise doğru duruşu sağlar. Düşünen lider ekip oluşturur. Küreselleşen dünyada artık ekip işi olmadan hiçbir girişimin başarıya ulaşmadığı ve devamlılık gösteremediği görülmektedir, nihayetinde nerede parlayan bir kurum-faaliyet varsa onun arkasında çok kapsamlı ar-ge çalışmalarının olduğunu görüyoruz; bundan dolayı attığımız her adımda tüm personelimizle istişare edeceğiz, tartışacağız, enine boyuna düşünüp gerekirse toplumdaki diğer paydaşlardan da yardım-görüş alıp tüm bu fikirleri harmanlaştırıp bir hedef oluşturacağız. Bu çalışma ile bizi amaçlarımıza ulaştıracak hedefleri belirledik ve bu hedeflerimize son şeklini verene kadar da stratejimizi sürekli geliştirmeyi hedefledik. Bu yolumuzda ilerletecek stratejilerimizi, amaçlarımızı, hedeflerimizi ve faaliyetlerimizi planladık ve uygulamaya başladık. Oluşturmuş olduğumuz stratejik hedeflerimiz ve eğitimde arzuladığımız hedeflerimize ulaşabilmek için Sistemli bir biçimde iyileştirme ve geliştirme çalışmalarımıza devam ediyoruz, edeceğiz. Eğitim öğretim sürecini bir merdiven misali sürekli geliştirme ve iyileştirme çabalarımız sürekli devam edecektir. Eğitimde zirve noktalara ulaşma adına verdiğimiz tüm çaba ve gayretlerde daima azim ve gayretle çalışan tüm ekibime teşekkür eder bu yolda hepsine başarılar dilerim.

Mehmet AKSOY

GİRİŞ

Okulumuz, daha iyi bir eğitim seviyesine ulaşmak düşüncesiyle sürekli yenilenmeye ve kaliteli eğitim anlayışını ilke edinmiştir. Bunun için de eğitim-öğretim başta olmak üzere insan kaynakları, kurumsallaşma, sosyal faaliyetler, altyapı, çevre ve kurumlar arası ilişkileri 2024-2028 stratejik planı hazırlanmıştır.

Bu süreçte okulun amaçları hedefleri ve hedeflere ulaşmak için gerekli stratejiler, eylem planı ve sonuçta bu günden yarına nasıl hazırlanmamız gerektiğine dair bu belge hazırlanmıştır.

Ortaköy Cumhuriyet İlkokulu (2024/2028) stratejik planının okulumuzun gelişme ve kurumsallaşma süreçlerine önemli katkılar sağlayacağına inanmaktayız.

Stratejik Plan Ekibi

İçindekiler

SUNUŞ

BÖLÜM I: GİRİŞ VE PLAN HAZIRLIK SÜRECİ

BÖLÜM II: DURUM ANALİZİ

Okulun kısa tanıtımı

Okulum mevcut durumu, temel istatistikler

Paydaş analizi

Güçlü, zayıf fırsat tehdit analizi

Gelişim ve sorun alanları

BÖLÜM III: MİSYON, VİZYON TEMEL DEĞERLER

Misyonumuz

Vizyonumuz

Temel Değerlerimiz

BÖLÜM IV: AMAÇ, HEDEF VE EYLEMLER

Tema I: Eğitim ve Öğretime Erişim

Tema II: Eğitim ve öğretimde kalitenin artırılması

Tema III: Kurumsal kapasite

BÖLÜM V: MALİYETLENDİRME

BÖLÜM VI: İZLEME VE DEĞERLENDİRME

EKLER

BÖLÜM I: GİRİŞ ve PLAN HAZIRLIK SÜRECİ

2024-2028 dönemi stratejik plan hazırlanması süreci Üst Kurul ve Stratejik Plan Ekibinin oluşturulması ile başlamıştır. Ekip tarafından oluşturulan çalışma takvimi kapsamında ilk aşamada durum analizi çalışmaları yapılmış ve durum analizi aşamasında paydaşlarımızın plan sürecine aktif katılımını sağlamak üzere paydaş anketi, toplantı ve görüşmeler yapılmıştır.

Durum analizinin ardından geleceğe yönelim bölümüne geçilerek okulumuzun amaç, hedef, gösterge ve eylemleri belirlenmiştir. Çalışmaları yürüten ekip ve kurul bilgileri altta verilmiştir.

STRATEJİK PLAN ÜST KURULU

ÜST KURUL BİLGİLERİ		EKİP BİLGİLERİ	
ADI SOYADI	ÜNVANI	ADI SOYADI	ÜNVANI
EMRAH PALA	Müdür Yardımcısı	HASRET ÇOKAN	Sınıf Öğretmeni
HASAN YAVUZ	Müdür Yardımcısı	SÜLBİYE KARACA	Sınıf Öğretmeni
CANAN DEMİR SARUHAN	Sınıf Öğretmeni	YILMAZ PETEKKAYA	Sınıf Öğretmeni
FERİT DENGİZ	Veli	KASIM YAVUZ	Sınıf Öğretmeni

BÖLÜM II: DURUM ANALİZİ

Durum analizi bölümünde okulumuzun mevcut durumu ortaya konularak neredeyiz sorusuna yanıt bulunmaya çalışılmıştır.

Bu kapsamda okulumuzun kısa tanıtımı, okul künyesi ve temel istatistikleri, paydaş analizi ve görüşleri ile okulumuzun Güçlü Zayıf Fırsat ve Tehditlerinin (GZFT) ele alındığı analize yer verilmiştir.

Okulun Kısa Tanıtımı

Okulumuz 1986 yılında Eğitim-Öğretime açılmıştır. Okulumuz zemin katla birlikte toplam üç katlı olup 10 dersliğe sahiptir. Isınma şekli kaloriferli olup katı yakıt kullanmaktadır. Okul avlusunda kazan dairesi, depo ve kömürlük mevcuttur. İki idari bina ve bir öğretmenler odası bulunan okulumuz ikili öğretim yapmakta olup halen Ortaköy Cumhuriyet İlkokulu binasını kullanmaktadır. Eğitim/Öğretim sabah saat 07.50'de başlayıp 17.30'da bitmektedir.

Okulun Mevcut Durumu: Temel İstatistikler

Okul Künyesi

Okulumuzun temel girdilerine ilişkin bilgiler altta yer alan okul künyesine ilişkin tabloda yer almaktadır.

Temel Bilgiler Tablosu- Okul Künyesi

İli: MARDİN			İlçesi: ARTUKLU		
Adres:	Ortaköy Mah. Bağlar Küme Evleri No:51 Artuklu/MARDİN		Coğrafi Konum (link):	https://maps.app.goo.gl/746ow1bwz3I7HfNQ2	
Telefon Numarası:	(0482)236 10 34		Faks Numarası:	YOK	
E- Posta Adresi:	754018@meb.k12.tr		Web sayfası adresi:	https://ortakoycumhuriyetilkokulu.meb.k12.tr/	
Kurum Kodu:	754018		Öğretim Şekli:	İkili Eğitim	
Okulun Hizmete Giriş Tarihi: 1986			Toplam Çalışan Sayısı	25	
Öğrenci Sayısı:	Kız	280	Öğretmen Sayısı	Kadın	5
	Erkek	329		Erkek	6
	Toplam	609		Toplam	11+(9 Ücretli)
Derslik Başına Düşen Öğrenci Sayısı	33		Şube Başına Düşen Öğrenci Sayısı	33	
Öğretmen Başına Düşen Öğrenci Sayısı	33		Şube Başına 30'dan Fazla Öğrencisi Olan Şube Sayısı	9	
Öğrenci Başına Düşen Toplam Gider Miktarı			Öğretmenlerin Kurumdaki Ortalama Görev Süresi	22	

Çalışan Bilgileri

Okulumuzun çalışanlarına ilişkin bilgiler altta yer alan tabloda belirtilmiştir.

Çalışan Bilgileri Tablosu

Unvan	Erkek	Kadın	Toplam
Okul Müdürü ve Müdür Yardımcısı	3	0	3
Sınıf Öğretmeni	6	5	11+(9 Ücretli)
Rehber Öğretmen	0	2	2
Toplam Çalışan Sayıları	9	7	25

Okulumuz Bina ve Alanları

Okulumuzun binası ile açık ve kapalı alanlarına ilişkin temel bilgiler altta yer almaktadır.

Okul Yerleşkesine İlişkin Bilgiler

Okul Bölümleri		Özel Alanlar	Var	Yok
Okul Kat Sayısı	3	Çok Amaçlı Salon		x
Derslik Sayısı	10	Çok Amaçlı Saha		x
Derslik Alanları (m ²)	540 m ²	Kütüphane		1
Kullanılan Derslik Sayısı	9	Fen Laboratuvarı		x
Şube Sayısı	18	Bilgisayar Laboratuvarı		x
İdari Odaların Alanı (m ²)	32 m ²	İş Atölyesi		x
Öğretmenler Odası (m ²)	28 m ²	Beceri Atölyesi		x
Okul Oturma Alanı (m ²)	300 m ²	Pansiyon		x
Okul Bahçesi (Açık Alan)(m ²)	1650 m ²			
Okul Kapalı Alan (m ²)	300 m ²			
Sanatsal, bilimsel ve sportif amaçlı toplam alan (m ²)	0			
Kantin (m ²)	0			
Tuvalet Sayısı	9			
Diğer (...)	0			

Sınıf ve Öğrenci Bilgileri

Okulumuzda yer alan sınıfların öğrenci sayıları alttaki tabloda verilmiştir.

Şube	Kız	Erkek	Toplam
1/A	18	18	36
1/B	17	18	35
1/C	18	18	36
1/D	12	22	34
1/E	16	19	35
2/A	18	16	34
2/B	21	16	37
2/C	18	18	36
2/D	16	17	33
3/A	15	21	36
3/B	18	17	35
3/C	17	20	37
3/D	15	21	36
3/E	11	21	32
4/A	10	18	28
4/B	13	17	30
4/C	16	15	31
4/D	11	17	28

Donanım ve Teknolojik Kaynaklarımız

Teknolojik kaynaklar başta olmak üzere okulumuzda bulunan çalışır durumdaki donanım malzemesine ilişkin bilgiye alttaki tabloda yer verilmiştir.

Teknolojik Kaynaklar Tablosu

Akıllı Tahta Sayısı	13	TV Sayısı	1
Masaüstü Bilgisayar Sayısı	6	Yazıcı Sayısı	3
Taşınabilir Bilgisayar Sayısı	1	Fotokopi Makinası Sayısı	2
Projeksiyon Sayısı	0	İnternet Bağlantı Hızı	100mhps

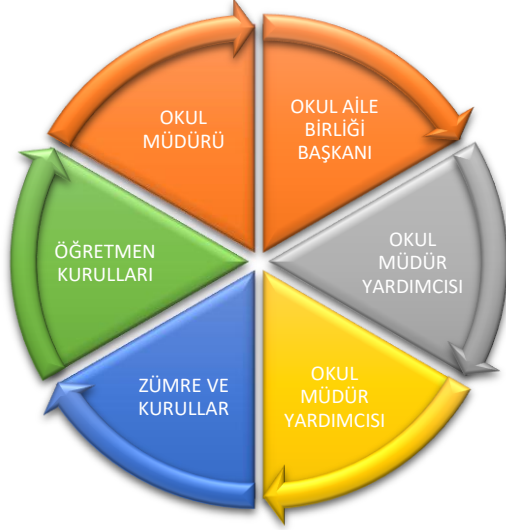
Gelir ve Gider Bilgisi

Okulumuzun genel bütçe ödenekleri, okul aile birliği gelirleri ve diğer katkılarda dâhil olmak üzere gelir ve giderlerine ilişkin son iki yıl gerçekleşme bilgileri alttaki tabloda verilmiştir.

Yıllar	Gelir Miktarı	Gider Miktarı
2021	0	0
2022	0	0
2023	0	0

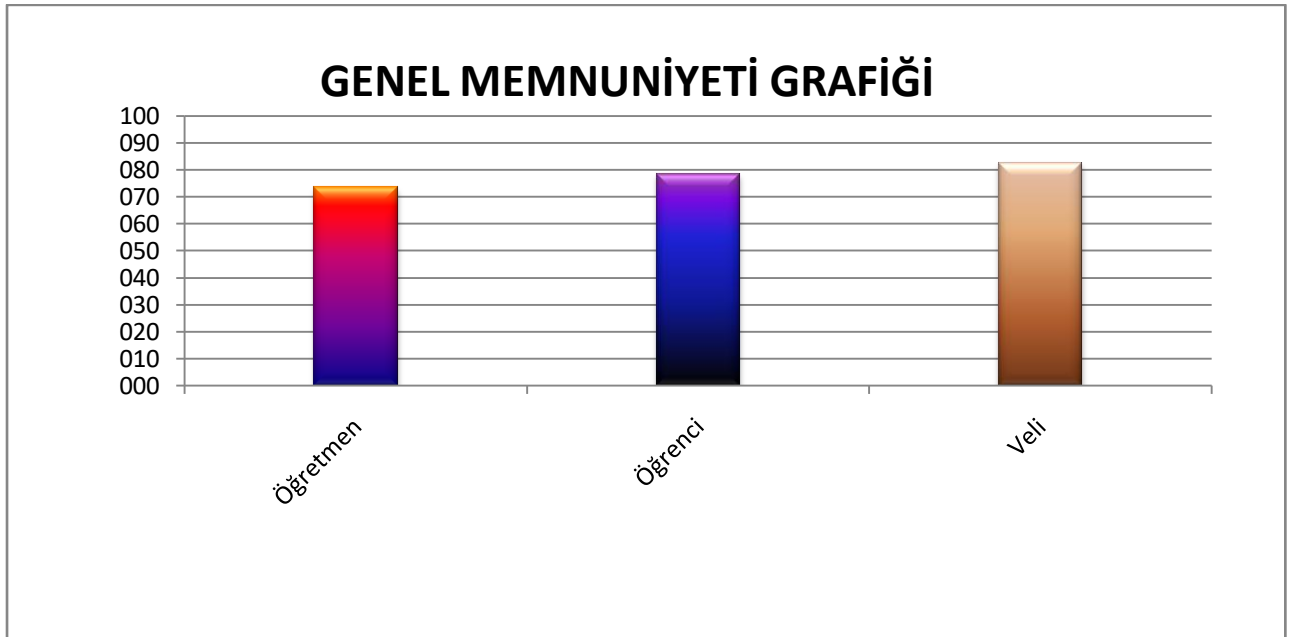
PAYDAŞ ANALİZİ

Kurumumuzun temel paydaşları öğrenci, veli ve öğretmen olmakla birlikte eğitimin dışsal etkisi nedeniyle okul çevresinde etkileşim içinde olunan geniş bir paydaş kitlesi bulunmaktadır. Paydaşlarımızın görüşleri anket, toplantı, dilek ve istek kutuları, elektronik ortamda iletilen önerilerde dâhil olmak üzere çeşitli yöntemlerle sürekli olarak alınmaktadır.

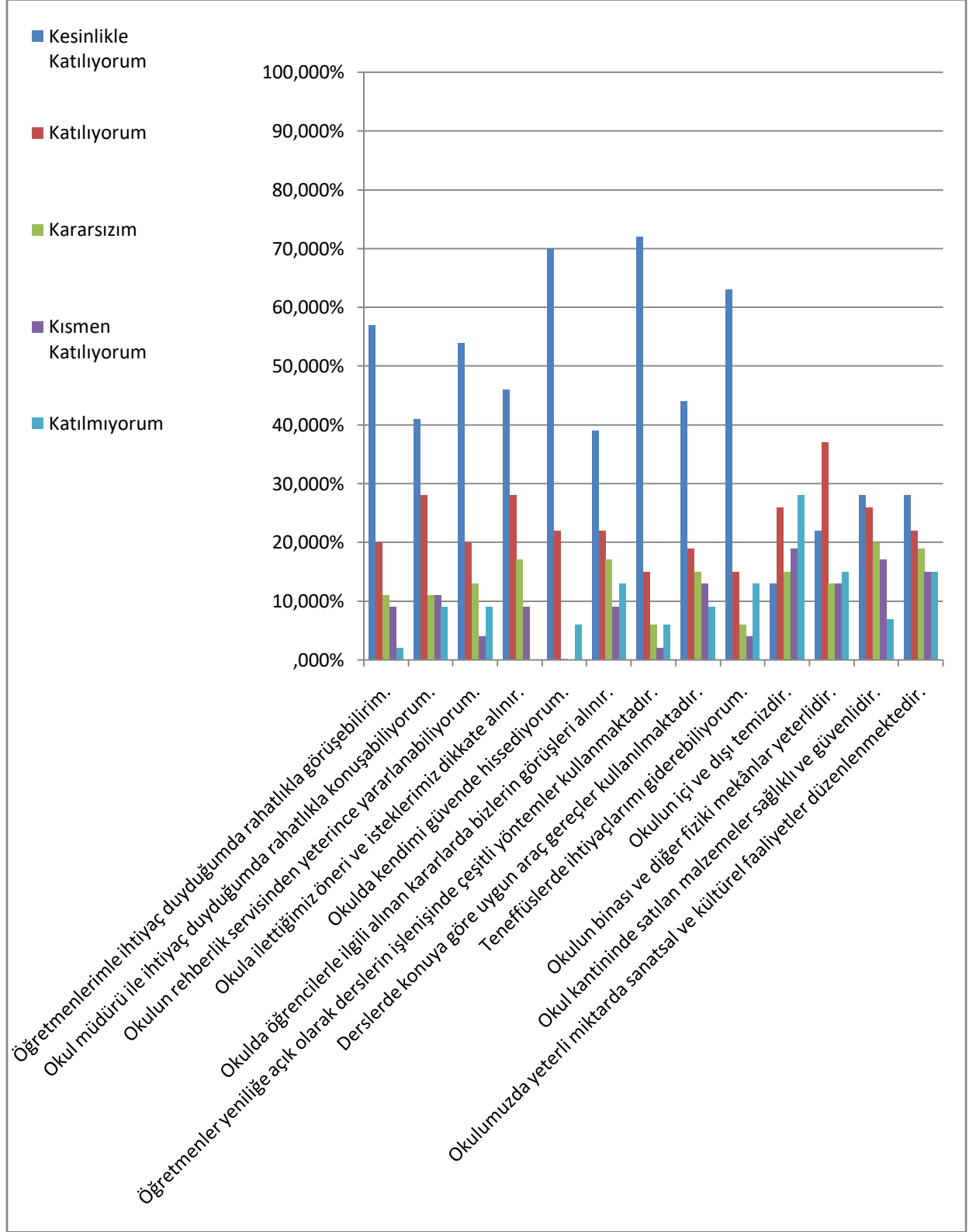


Paydaş anketlerine ilişkin ortaya çıkan temel sonuçlara altta yer verilmiştir.

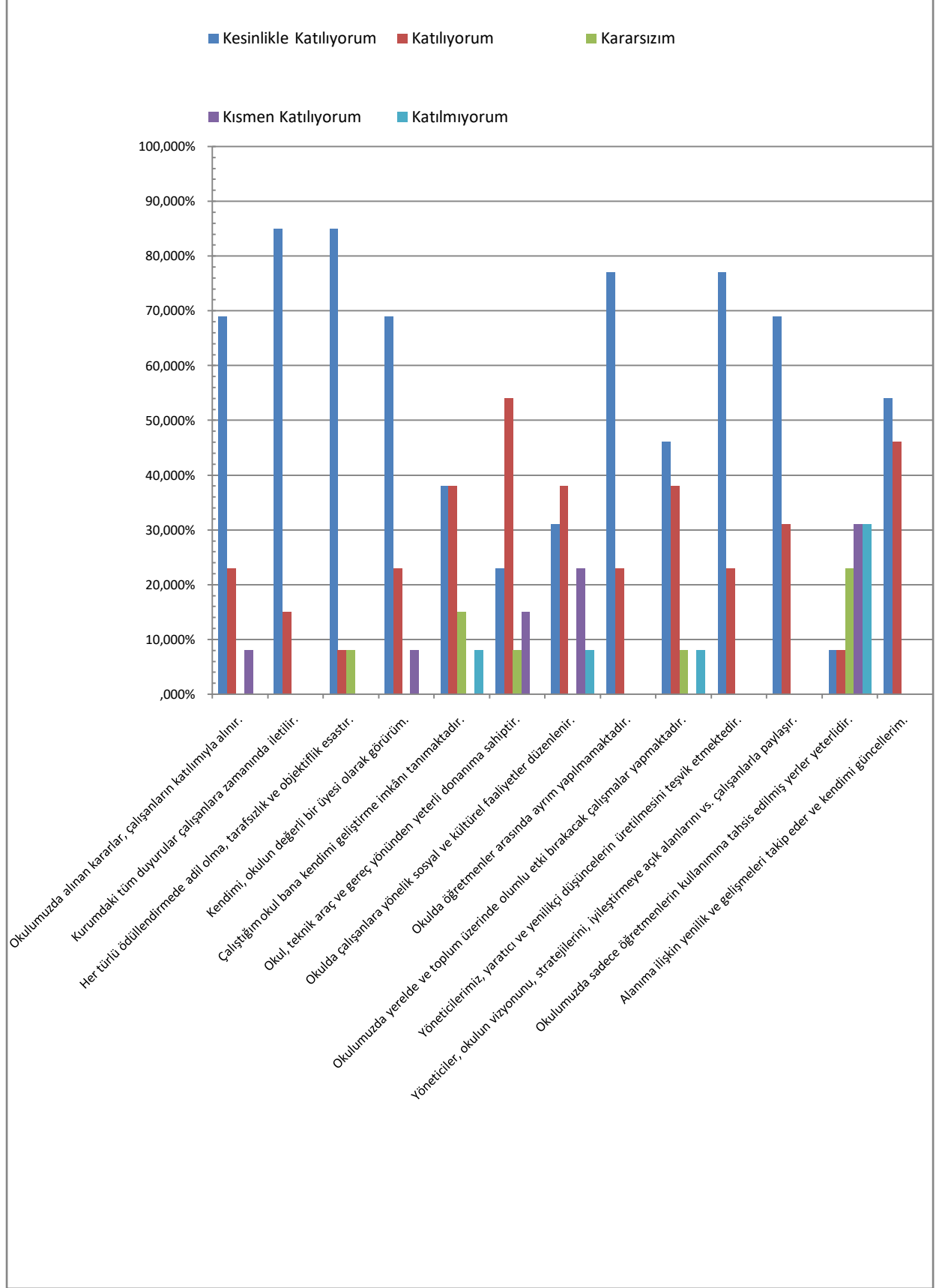
ANKET SONUÇLARI



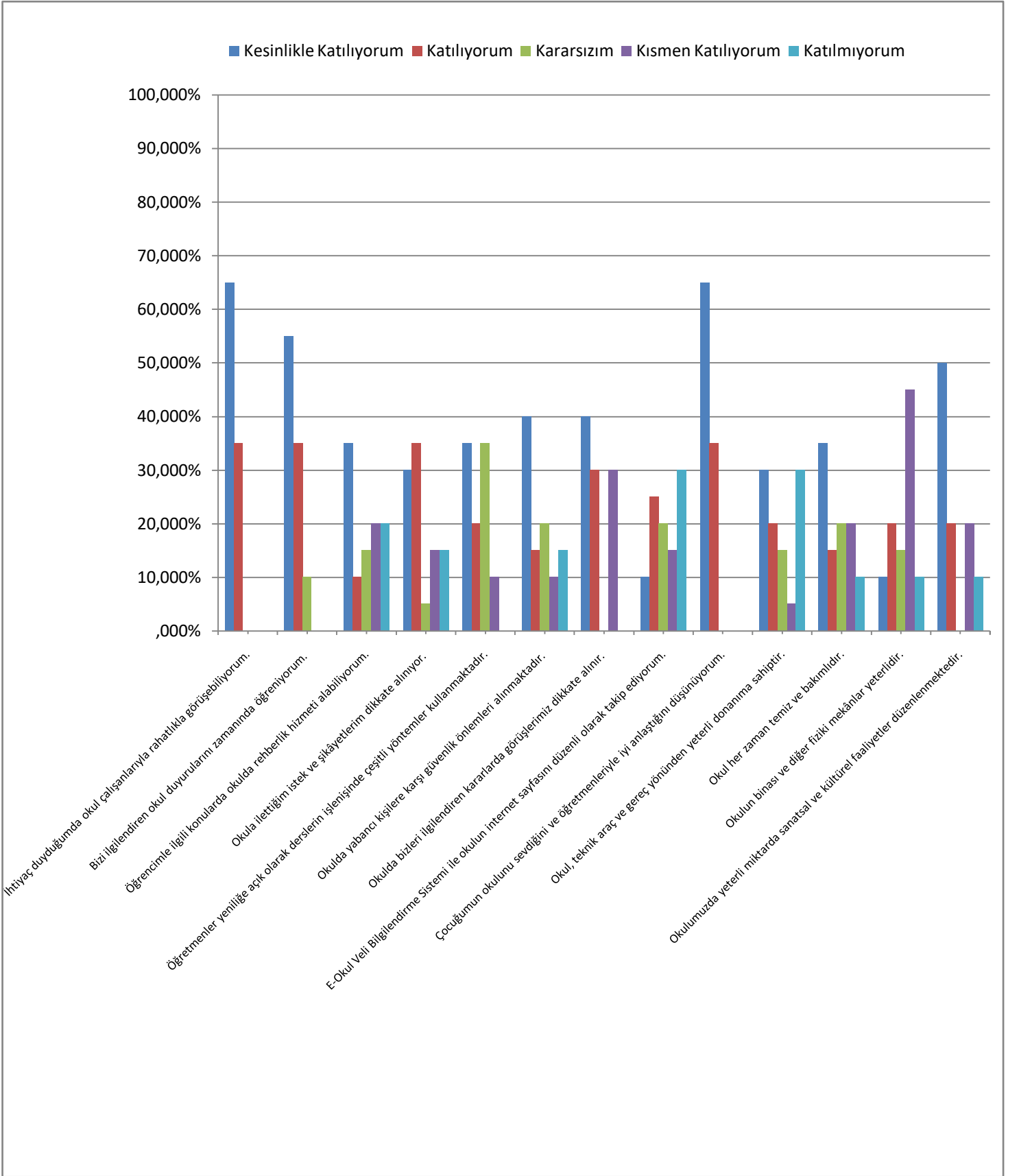
Öğrenci Anketi Sonuçları:



Öğretmen Anketi Sonuçları:



Veli Anketi Sonuçları:



GZFT (Güçlü, Zayıf, Fırsat, Tehdit) Analizi

Okulumuzun temel istatistiklerinde verilen okul künyesi, çalışan bilgileri, bina bilgileri, teknolojik kaynak bilgileri ve gelir gider bilgileri ile paydaş anketleri sonucunda ortaya çıkan sorun ve gelişime açık alanlar iç ve dış faktör olarak değerlendirilerek GZFT tablosunda belirtilmiştir. Dolayısıyla olguyu belirten istatistikler ile algıyı ölçen anketlerden çıkan sonuçlar tek bir analizde birleştirilmiştir.

Kurumun güçlü ve zayıf yönleri donanım, malzeme, çalışan, iş yapma becerisi, kurumsal iletişim gibi çok çeşitli alanlarda kendisinden kaynaklı olan güçlülükleri ve zayıflıkları ifade etmektedir ve ayrımda temel olarak okul müdürü/müdürlüğü kapsamında bakılarak iç faktör ve dış faktör ayrımı yapılmıştır.

İçsel Faktörler

Güçlü Yönler

Öğrenciler	Gelişime açık ve ülkesini kalkındırmayı amaçlayan öğrencilere sahip olması
Çalışanlar	Genç, dinamik ve seçilmiş bir eğitim kadrosuna sahip olması ve aktif ve hevesli olması
Veliler	Veli öğrenci işbirliğinin güçlü olması, öğrencileri ile ilgilenen veli profiline sahip olmaları
Bina ve Yerleşke	Okul bahçesinin geniş olması ve sportif faaliyetlere uygun olması. Şehir gürültüsünden uzak bir yerleşkeye sahip olması, ulaşım açısından uygun yerde olması
Donanım	Akıllı tahta, bilgisayar, fotokopi makinası
Bütçe	-
Yönetim Süreçleri	Kurum yöneticilerinin deneyimli ve işbirliğine yatkın olması ve demokratik tavır sergileyen bir yönetim anlayışına sahip olunması
İletişim Süreçleri	İletişim becerileri güçlü, yeni fikirlere açık, eleştirel düşünme becerileri gelişmiş bir kadroya sahip olması

Zayıf Yönler

Öğrenciler	Öğrencilerde kitap okuma alışkanlığının az olması, öğrencilerin rekabet edebilecek bir ortamlarının olmaması, taşıma kapsamında gelen öğrencilerin okuma-yazmada sıkıntı yaşamaları
Çalışanlar	Okulumuzda rehber öğretmen, Beden Eğitimi öğretmeni ve Müzik branş öğretmenlerinin olmaması
Veliler	Özellikle taşıma ile gelen öğrenci velilerinin ilgisizliği
Bina ve Yerleşke	Okul binası 3 katlı olup üzeri karabeton olup kışın çok soğuk yazın çok sıcak olması, rutubetten dolayı boya ve sıvanın sürekli bozulup dökülmesi, öğrenci sayısının giderek artmasından ötürü okulun fiziki kapasitesinin yetersiz kalması Şehir merkezine uzaklık nedeniyle sosyal faaliyetlere katılımın düşüklüğü.
Donanım	Müzik ve konferans salonunun olmaması. Spor salonu olmaması,
Bütçe	Okulumuza gelir oluşturacak herhangi bir bütçesinin olmaması
Yönetim Süreçleri	-
İletişim Süreçleri	Taşıma ile gelen bazı öğrenci velilerine ulaşılmaması ve Öğretmen -veli arasındaki dil problemleri, Suriyeli öğrencilerle iletişim problemleri.
	Öğrencilerde kitap okuma alışkanlığının az olması, öğrencilerin rekabet edebilecek bir ortamlarının olmaması,

Dışsal Faktörler

Fırsatlar

Politik	Bakanlık, il ve ilçe stratejik planları
Ekonomik	Politik gelişmelerin toplumu bir araya getirmesi
Sosyolojik	İlimizdeki tüm kurum ve kuruluşlarla kolaylıkla işbirliği sağlanabilmesi
Teknolojik	Okulun gelirini arttırıcı unsurlar
Mevzuat-Yasal	Ekonomik durumu iyi olan velilerin destekleri
Ekolojik	Nüfus artışı

Tehditler

Politik	
Ekonomik	
Sosyolojik	Aile yapısındaki deęişmeler
Teknolojik	Öğrencilerin teknolojik araçları bilinçsiz ve aşırı şekilde kullanması
Mevzuat-Yasal	TV programlarının öğrenciler üzerindeki olumsuz etkisi
Ekolojik	Hava, su kirlilięi, Hava olayları

Gelişim ve Sorun Alanları

Gelişim ve sorun alanları analizi ile GZFT analizi sonucunda ortaya çıkan sonuçların planın geleceęe yönelim bölümü ile ilişkilendirilmesi ve buradan hareketle hedef, gösterge ve eylemlerin belirlenmesi sağlanmaktadır.

Gelişim ve sorun alanları ayrımında eğitim ve öğretim faaliyetlerine ilişkin üç temel tema olan Eğitime Erişim, Eğitimde Kalite ve kurumsal Kapasite kullanılmıştır. Eğitime erişim, öğrencinin eğitim faaliyetine erişmesi ve tamamlamasına ilişkin süreçleri; Eğitimde kalite, öğrencinin akademik başarısı, sosyal ve bilişsel gelişimi ve istihdamı da dâhil olmak üzere eğitim ve öğretim sürecinin hayata hazırlama evresini; Kurumsal kapasite ise kurumsal yapı, kurum kültürü, donanım, bina gibi eğitim ve öğretim sürecine destek mahiyetinde olan kapasiteyi belirtmektedir.

Eđitime Eriřim	Eđitimde Kalite	Kurumsal Kapasite
Okullařma Oranı	Akademik Bařarı	Kurumsal İletiřim
Okula Devam/ Devamsızlık	Sosyal, Kùltùrel ve Fiziksel Geliřim	Kurumsal Yönetim
Okula Uyum, Oryantasyon	Sınıf Tekrarı	Bina ve Yerleřke
Özel Eđitime İhtiyaç Duyan Bireyler	İstihdam Edilebilirlik ve Yönlendirme	Donanım
Yabancı Öğrenciler	Öğretim Yöntemleri	Temizlik, Hijyen
Hayat boyu Öğrenme	Ders araç gereçleri	İř Güvenliđi, Okul Güvenliđi
		Tařıma ve servis

Geliřim ve sorun alanlarına iliřkin GZFT analizinden yola çıkılarak saptamalar yapılırken yukarıdaki tabloda yer alan ayırmda belirtilen temel sorun alanlarına dikkat edilmesi gerekmektedir.

Geliřim ve Sorun Alanlarımız

1.TEMA: EĐİTİM VE ÖĐRETİME ERİŐİM	
1	Birinci sınıfa bařlayan öğrencilerin, eğitim öğretim yılı bařında uyum sürecinin sađlıklı bir şekilde tamamlanması
2	Öğrencilerin okula devamlılıkların sađlanması (SORUN ALANI)
3	Devamsızlık yapan öğrencilerin velileriyle iletiřime geçerek sorunun nedenlerinin tespiti ve sorunun ortadan kaldırılması (SORUN ALANI)
4	Kaynařtırma öğrencileri için BEP planlarının hazırlanması ve sađlıklı bir şekilde yürütülmesi (GELİŐTİRİLEBİLİR ALAN)

2.TEMA: EĞİTİM VE ÖĞRETİMDE KALİTE	
1	Akademik başarısı düşük öğrencilerin tespiti ve nedenlerinin araştırılması (GELİŞTİRİLEBİLİR ALAN)
2	Akademik başarısı düşük öğrencilerin İYEP Kurslarına yönlendirilerek başarının arttırılması
4	Öğrencilerin eğitim öğretim yılı boyunca sosyal, kültürel ve sportif faaliyetlere yönlendirilmesi (GELİŞTİRİLEBİLİR ALAN)
5	Kitap okuma yarışması, bilgi yarışması gibi kültürel etkinliklerin düzenlenerek, öğrencilerin katılıma teşviki
7	Öğrencilerin sportif faaliyetlere etkin katılımının sağlanması (GELİŞTİRİLEBİLİR ALAN)
8	Eğitim öğretim yılı sonunda başarısız olup, sınıf tekrarı yapacak öğrencilerin, bir sonraki yıl aynı sonucu yaşamaması için sorunlarının tespiti ve başarısızlığın önlenmesi çalışmaları (SORUN ALANI)
9	Diğer kurum ve kuruluşlarla irtibat halinde olarak, mezun öğrencilerle iletişimin sağlanması

3.TEMA: KURUMSAL KAPASİTE	
1	Öğretmenlere motivasyon artırıcı etkinlikler düzenlenmesi (GELİŞTİRİLEBİLİR ALAN)
2	Okul personelinin özel günlerinin kutlanması (GELİŞTİRİLEBİLİR ALAN)
3	Okul öğretmen ve idarecilerine etkili ve doğru iletişim konulu seminerler düzenlenmesi (GELİŞTİRİLEBİLİR ALAN)
4	Okul imkân ve kaynaklarının ihtiyaç duyulan alanlarda mesleki kurs vb. ile tüm topluma ulaşması.
5	(2028 EĞİTİM VİZYONU)
6	Okul binasının olanaklarından en etkili şekilde yararlanma çalışmaları (GELİŞTİRİLEBİLİR ALAN)
7	Okuldaki araç gereç, malzeme ve her türlü eksik donanımın tamamlanması çalışmaları (SORUN ALANI)
8	İş güvenliği ortamının sağlanması, iş güvenliği eğitimi almayan personelin eğitiminin tamamlanması (GELİŞTİRİLEBİLİR ALAN)
9	Taşımali öğrencilerin okula gelip gidiş saatlerinin ve taşıma servisinin kontrolünün

	yapılması, eksik ve hataların İlçe Milli Eğitim Müdürlüğü'ne bildirilmesi. (SORUN ALANI)
10	Taşınmalı öğrencilerin öğlen yemeklerini okulda yemelerinin sağlanması ve yemeklerin kontrolü, varsa eksik ve hataların İlçe Milli Eğitim Müdürlüğü'ne bildirilmesi. (SORUN ALANI)

BÖLÜM III: MİSYON, VİZYON VE TEMEL DEĞERLER

Okul Müdürlüğümüzün Misyon, vizyon, temel ilke ve değerlerinin oluşturulması kapsamında öğretmenlerimiz, öğrencilerimiz, velilerimiz, çalışanlarımız ve diğer paydaşlarımızdan alınan görüşler, sonucunda stratejik plan hazırlama ekibi tarafından oluşturulan Misyon, Vizyon, Temel Değerler; Okulumuz üst kuruluna sunulmuş ve üst kurul tarafından onaylanmıştır.

MİSYONUMU

Eğitimi özümsemiş çevresine duyarlı milli ve ahlaki değerlere bağlı bireyler yetiştiren bir eğitim kurumu olmaktır. Milli, ahlaki, insani, manevi kültürel değerlerini benimseyen, bilimi ve bilimsel düşüncüyü kendisine rehber edinen, okulu hayatın bir parçası haline getiren, insana hizmet etmeyi onur sayan, mesleki yeterliliğe sahip, nitelikli elemanlar olarak yetiştirmektir.

VİZYONUMUZ

Özgüveni gelişmiş sosyal yönü güçlü bireyler olma istek ve yeteneğini kazandırmakla beraber çocuklarımızın hayatı öğrenmelerini sağlamak, milli benliği koruyan, evrensel değerleri de benimseyen bireyler yetiştirmektir.

“Okul Bilgidir, Bilgi Gelecektir.”

TEMEL DEĞERLERİMİZ

1. İnsan Hakları ve Demokrasinin Evrensel Değerleri
2. Çevreye ve Canlıların Yaşam Hakkına Duyarlılık
3. Analitik ve Bilimsel Bakış
4. Girişimcilik, Yaratıcılık, Yenilikçilik
5. Kültürel ve Sanatsal Duyarlılık ile Sportif Beceri
6. Meslek Etiği ve Mesleki Beceri
7. Erdemlilik
8. Saygınlık, Tarafsızlık, Güvenilirlik ve Adalet
9. Katılımcılık, Şeffaflık ve Hesap Verilebilirlik
10. Liyakat

BÖLÜM IV: AMAÇ, HEDEF VE EYLEMLE

Açıklama:

- 1) Amaç, hedef, gösterge ve eylem kurgusu amaç Sayfa 16-17 da yer alan Gelişim Alanlarına göre yapılacaktır.
- 2) Altta erişim, kalite ve kapasite amaçlarına ilişkin örnek amaç, hedef ve göstergeler verilmiştir.
- 3) Erişim başlığında eylemlere ilişkin örneğe yer verilmiştir.

TEMA I: EĞİTİM VE ÖĞRETİME ERİŞİM

Eğitim ve öğretime erişim okullaşma ve okul terki, devam ve devamsızlık, okula uyum ve oryantasyon, özel eğitime ihtiyaç duyan bireylerin eğitime erişimi, yabancı öğrencilerin eğitime erişimi ve hayat boyu öğrenme kapsamında yürütülen faaliyetlerin ele alındığı temadır.

Stratejik Amaç 1:

Kayıt bölgemizde yer alan çocukların okullaşma oranlarını artıran, öğrencilerin uyum ve devamsızlık sorunlarını gideren etkin bir yönetim yapısı kurulacaktır.

Stratejik Hedef 1.1. Kayıt bölgemizde yer alan çocukların okullaşma oranları artırılacak ve öğrencilerin uyum ve devamsızlık sorunları da giderilecektir.

Performans Göstergeleri

No	PERFORMANS GÖSTERGESİ	MEVCUT	HEDEF				
		2023	2024	2025	2026	2027	2028
PG.1.1.a	Kayıt bölgesindeki öğrencilerden okula kayıt yaptıranların oranı (%)	%100	%10 0	%10 0	%10 0	%10 0	%10 0
PG.1.1.c.	Okula yeni başlayan öğrencilerden oryantasyon eğitimine katılanların oranı (%)	%55	%65	%75	%90	%90	%10 0
PG.1.1.d.	Bir eğitim ve öğretim döneminde 20 gün ve üzeri devamsızlık yapan öğrenci oranı (%)	%6	%4	%2	%1	%1	%0
PG.1.1.e.	Bir eğitim ve öğretim döneminde 20 gün ve üzeri devamsızlık yapan yabancı öğrenci oranı (%)	%9	%0	%0	%0	%0	%0
PG.1.1.f.	Okulun özel eğitime ihtiyaç duyan bireylerin kullanımına uygunluğu (0-1)	0	0	0	0	0	0
PG.1.1.g.	Hayat boyu öğrenme kapsamında açılan kurslara devam oranı (%) (halk eğitim)	0	0	0	0	0	0
PG.1.1.h.	Hayat boyu öğrenme kapsamında açılan kurslara katılan kişi sayısı (sayı) (halk eğitim)	0	0	0	0	0	0

Eylemler

No	Eylem İfadesi	Eylem Sorumlusu	Eylem Tarihi
1.1.1	Devamsızlık yapan öğrencilerin tespiti ve erken uyarı sistemi için çalışmalar yapılacaktır.	Müdür Yardımcısı	04 Eylül-22 Eylül
1.1.2	Devamsızlık yapan öğrencilerin velileri ile özel aylık toplantı ve görüşmeler yapılacaktır.	Rehber Öğretmen	Her ayın son haftası
1.1.3	Okulun özel eğitime ihtiyaç duyan bireylerin kullanımının kolaylaştırılması için rampa ve asansör eksiklikleri tamamlanacaktır.	Rehber Öğretmen	Mayıs 2024

TEMA II: EĞİTİM VE ÖĞRETİMDE KALİTENİN ARTIRILMASI

Eğitim ve öğretimde kalitenin artırılması başlığı esas olarak eğitim ve öğretim faaliyetinin hayata hazırlama işlevinde yapılacak çalışmaları kapsamaktadır.

Bu tema altında akademik başarı, sınav kaygıları, sınıfta kalma, ders başarıları ve kazanımları, disiplin sorunları, öğrencilerin bilimsel, sanatsal, kültürel ve sportif faaliyetleri ile istihdam ve meslek edindirmeye yönelik rehberlik ve diğer mesleki faaliyetler yer almaktadır.

Stratejik Amaç 2:

Öğrencilerimizin gelişmiş dünyaya uyum sağlayacak şekilde donanımlı bireyler olabilmesi için eğitim ve öğretimde kalite artırılabacaktır.

Stratejik Hedef 2.1.

Öğrenme kazanımlarını takip eden ve velileri de sürece dâhil eden bir yönetim anlayışı ile öğrencilerimizin akademik başarıları ve sosyal faaliyetlere etkin katılımı artırılabacaktır.

(Akademik başarı altında: ders başarıları, kazanım takibi, üst öğrenime geçiş başarı ve durumları, karşılaştırmalı sınavlar, sınav kaygıları gibi akademik başarıyı takip eden ve ölçen göstergeler,

Sosyal faaliyetlere etkin katılım altında: sanatsal, kültürel, bilimsel ve sportif faaliyetlerin sayısı, katılım oranları, bu faaliyetler için ayrılan alanlar, ders dışı etkinliklere katılım takibi vb ele alınacaktır.)

Performans Göstergeleri

No	PERFORMANS GÖSTERGESİ	Mevcut	HEDEF				
		2023	2024	2025	2026	2027	2028
PG.1.1.a	Öğrencilerin yabancı dil dersi yılsonu başarı puanı ortalaması	%55	%58	%60	%65	%68	%70
PG.1.1.b	Sosyal faaliyetlere etkin katılım oranı	%50	%55	%60	%70	%75	%80

Eylemler

No	Eylem İfadesi	Eylem Sorumlusu	Eylem Tarihi
1.1.1.	Öğrencilerin yabancı dili iyi derecede öğrenmesinin önemi ve yabancı dil eğitimine erken yaşlarda başlamanın yabancı dil öğrenmedeki avantajları ile ilgili farkındalık artırmaya yönelik çalışmalar yapılacaktır	İngilizce Öğretmeni	Her Eğitim Yılı Boyunca
1.1.2	Özel yetenekli bireylerin eğitimi konusunda farkındalıklarını artırma amaçlı çalışmalar yapılacaktır	Sınıf Öğretmeni	Her Eğitim Yılı Boyunca
1.1.3	Sosyal Faaliyetlerin artırılmasına yönelik çalışmalar yapılacaktır.	Sınıf Öğretmeni	Mayıs Ayı
1.1.4	Sınıflar arası çeşitli bilgi yarışmalarının yapılması planlanacaktır.	Sınıf Öğretmeni+İdareciler	Nisan Ayı

Stratejik Hedef 2.2.

Etkin bir rehberlik anlayışıyla, öğrencilerimizi ilgi ve becerileriyle orantılı bir şekilde üst öğrenime veya istihdama hazır hale getiren daha kaliteli bir kurum yapısına geçilecektir.

(Üst öğrenime hazır: Mesleki rehberlik faaliyetleri, tercih kılavuzluğu, yetiştirme kursları, sınav kaygısı vb,

İstihdama Hazır: Kariyer günleri, staj ve işyeri uygulamaları, ders dışı meslek kursları vb ele alınacaktır.)

Performans Göstergeleri

No	PERFORMANS GÖSTERGESİ	Mevcut	HEDEF				
		2023	2024	2025	2026	2027	2028
PG.1.1.a	AKADEMİK BAŞARI: Velilerle iş birliği halinde olarak öğrenci başarısını takip etmek.	%70	%80	%90	%95	%95	%100
PG.1.1.b	AKADEMİK BAŞARI: Öğrenci başarısını arttırmak için öğrencilerin tamamlayıcı etkinliklerle eksiklerini tamamlamak	%20	%30	%35	%40	%50	%60
PG.1.1.c	BİLİMSEL, SANATSAL, KÜLTÜREL SPORTİF FAALİYETLER: Yürütülen kültürel faaliyet sayısı	2	3	4	5	6	7
PG.2.4.	YÖNLENDİRME-REHBERLİK: Sınav kaygısı, ders çalışma yöntemleri vb konularda yapılan seminere katılan öğrenci sayısı	50	90	90	90	100	120

Eylemler

No	Eylem İfadesi	Eylem Sorumlusu	Eylem Tarihi
1.1.1	Her sınav döneminden sonra öğrenci velisi ile iletişime geçilerek, öğrencinin başarısız olduğu dersler hakkında veli ile görüşülecek, sorunun kaynağı araştırılacak	Sınıf Öğretmenleri	Her eğitim öğretim yılı boyunca
1.1.2	Akademik başarısı düşük olan öğrencilerin başarısızlık sebepleri araştırılacak, velileri ile iletişime geçilip sorun çözülecek	Müdür Yardımcısı Sınıf Öğretmenleri	Ders yılı boyunca
1.1.3	Öğrenciler, okuldaki kültürel ve sportif faaliyetlere yönlendirilecek, etkin katılım sağlanacaktır.	Sınıf Öğretmenleri	Ders yılı boyunca

TEMA III: KURUMSAL KAPASİTE

Stratejik Amaç 3:

Eğitim ve öğretim faaliyetlerinin daha nitelikli olarak verilebilmesi için okulumuzun kurumsal kapasitesi güçlendirilecektir.

Stratejik Hedef 3.1.

(Kurumsal İletişim, Kurumsal Yönetim, Bina ve Yerleşke, Donanım, Temizlik, Hijyen, İş Güvenliği, Okul Güvenliği, Taşıma ve servis vb konuları ele alınacaktır.)

Performans Göstergeleri

No	PERFORMANS GÖSTERGESİ	Mevcut	HEDEF				
		2023	2024	2025	2026	2027	2028
PG 3.1.a	KURUMSAL YAPI: Eskiye okul binasının boya badanasını yapmak, bina içerisindeki tüm tamiratları gerçekleştirmek, okulun eksiklerini tamamlayıp, okulu modern çağa uygun hale getirmek(Okulumuz kapasite olarak yetersiz gelmektedir, 606öğrenci var 11 derslik var, yeni bir binaya ihtiyacımız var +köy ve civarında doğurganlık oranı yüksek olduğu için öğrenci mevcudumuz giderek artıyor)	%45	%45	%50	%50	%50	%50
PG 3.2.b	Elektrik ve Kalorifer Tesisatlarının genel bakımının yapılması	1	1	1	1	1	1

Eylemler

No	Eylem İfadesi	Eylem Sorumlusu	Eylem Tarihi
1.1.1.	Okulun mevcut eksiklerinin giderilmesi, yenileme çalışmaları(yeni bir okul kurulması için gerekli mercilere başvurulacak)	Okul Müdürü	Eylül-Ekim-Kasım---2023
1.1.2	Elektrik ve Kalorifer Tesisatlarının genel bakımının yapılması	Müdür Yardımcısı	Eylül-2023

V. BÖLÜM: MALİYETLENDİRME

2024-2028 Stratejik Planı Faaliyet/Proje Maliyetlendirme Tablosu

Kaynak Tablosu	2023	2024	2025	2026	2027	2028
Genel Bütçe	0	0	0	0	0	0
Valilikler ve Belediyelerin Katkısı	0	0	0	0	0	0
Diğer (Okul Aile Birlikleri)	0	0	0	0	0	0
TOPLAM	0	0	0	0	0	0

VI. BÖLÜM: İZLEME VE DEĞERLENDİRME

Okulumuz Stratejik Planı izleme ve değerlendirme çalışmalarında 5 yıllık Stratejik Planın izlenmesi ve 1 yıllık gelişim planının izlenmesi olarak ikili bir ayrıma gidilecektir.

Stratejik planın izlenmesinde 6 aylık dönemlerde izleme yapılacak denetim birimleri, il ve ilçe millî eğitim müdürlüğü ve Bakanlık denetim ve kontrollerine hazır halde tutulacaktır.

Yıllık planın uygulanmasında yürütme ekipleri ve eylem sorumlularıyla aylık ilerleme toplantıları yapılacaktır. Toplantıda bir önceki ayda yapılanlar ve bir sonraki ayda yapılacaklar görüşülüp karara bağlanacaktır.